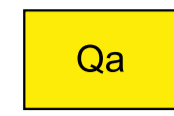
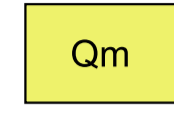


**LEGENDA**

**QUATERNÁRIO**



Qa - Depósitos Aluvionares

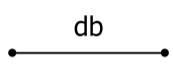


Qm - Depósitos Flúvio-marinhos



Qmm - Depósitos de Mangue

**CRETÁCEO**

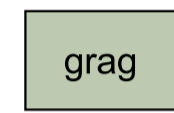


Dique de rocha básica

**PRÉ-CAMBRIANO**



grmb - Granito Mambucaba: Granito leuco a mesocrático a biotita, de grã média, isotrópico, contendo esparsos fenocristais tabulares distribuídos. Diferenciações pegmatóides grosseiras a irregulares são comuns.



grag - Granito Angra: Granito mesocrático médio a grosseiro, maciço a discretamente foliado. Destacam-se pórfiros de feldspatos tabulares.



Unidade Itaocara: peicgnpc: Plagioclásio-microclina-biotita-(granada) gnaise cataclástico, porfiroclástico, mesocrático, fino a médio, foliado a bem laminado, associado a leptinitos, milonito gnaisses, blastomilonitos, níveis kinzigíticos, lentes de rocha calcissilicática, granulitos retrometamórficos e a rochas da suite charnockítica localizadas.

peicgnpcq: Unidade peicgnpc quando portarem níveis xistosos pouco espessos, algo crenulado e, ainda, discretos a potentes bancos quartzíticos.

peicgnct: Biotita gnaise cataclástico, finamente laminado, caracterizado por delgadas fitas máficas biotíticas, que se alternam com outras quartzo-feldspáticas.

peicgnb: Biotita gnaise porfiroblástico de granulação média, laminação regular, por vezes assumindo aspecto granitóide local.

peicgrn: Granito gnaise localmente porfiroblástico.

peicgm: Biotita gnaise laminado a bandeado associado a migmatito estromático.

peicgnpm: Biotita gnaise parcialmente migmatizado amplamente porfiroblástico, bandeado devido a intrusão de material granítico.

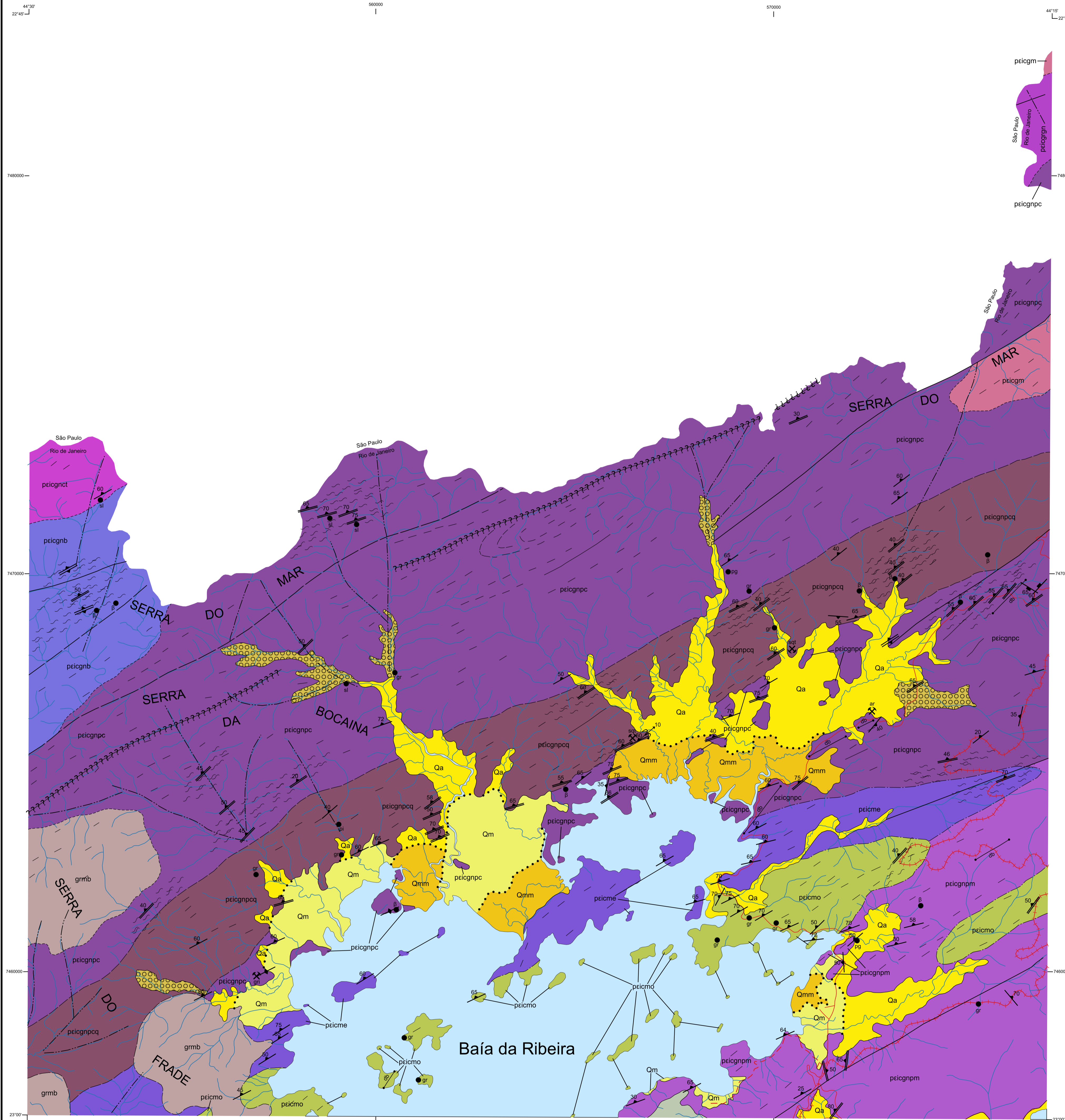
peicme: Migmatitos preferencialmente estromático.

peicmo: Migmatitos preferencialmente ofitálmico individualizados.

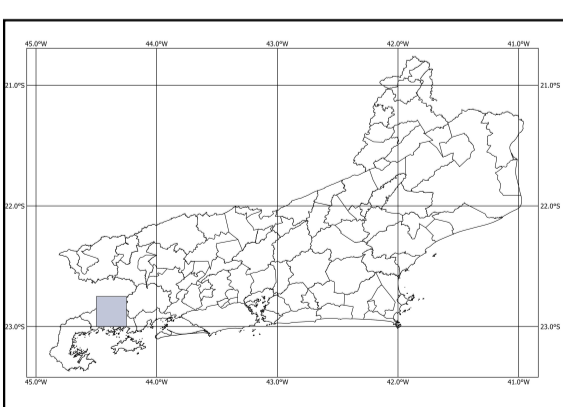
- Contato Definido
- - - Contato Aproximado
- - - - Contato Suposto
- · - · - Contato Transicional
- · · · · Limite Litológico
- Falha Definida
- - - Falha Provável
- - - - Falha Suposta
- · - · - Fraturas
- Lineamentos Estruturais
- ~ ~ ~ Zona Cataclástica
- Depósito de Tálus (Colúvio)
- Foliação
- Foliação Cataclástica
- Foliação Vertical
- Foliação Cataclástica Vertical
- Juntas
- Eixo de Dobras Menores

- ⊗ Mina em Atividade
- ⊗ Mina Abandonada
- Ocorrências Minerais e Rochosas
- ar - areia
- β - rocha básica
- gr - granito
- gri - granito industrial
- pg - pegmatito
- pi - pirita
- si - sillimanita
- sq - saibreira de quartzo

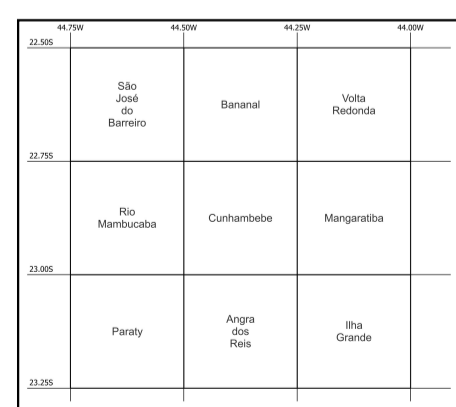
- Hidrografia**
- Córrego, Rio e Drenagem
  - Massa D'água
- Transporte**
- Estrada de Ferro
  - Estrada Pavimentada
  - Estrada Sem Pavimentação de Tráfego Permanente



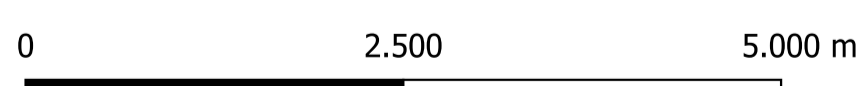
**LOCALIZAÇÃO DA FOLHA NO ESTADO**



**ARTICULAÇÃO DA FOLHA**



**MAPA GEOLÓGICO  
ESCALA 1:50.000**



2026  
Projeção Universal Transversa de Mercator  
Origem da quilometragem: Equador e Meridiano 45°  
W. Gr. acrescidas as constantes 10.000 km e 500 km,  
respectivamente  
Datum Vertical: Marégrafo Imituba, SC  
Datum Horizontal: SIRGAS 2000 UTM 23S

Mapeamento geológico executado pela Companhia de  
Pesquisa de Recursos Minerais - CPRM -  
Superintendência Regional de Belo Horizonte  
Equipe Executora: Ernesto Von Sperling  
e Orivaldo F. Baltazar

Supervisão Geral: Pedro Gervásio  
Ferrari e Hélio Canejo da S. Cunha  
Supervisão DRM: Hélio de Oliveira  
Castro e Ricardo Luis Sodré Rocha

Ano de Publicação do Mapa Original:  
1983

**Versão Atualizada do Mapa**

Coordenação de Geologia e Recursos Minerais  
Vetorização: Gabriel de Souza  
Viana Lú  
Geoprocessamento: Marcos Paulo  
da Conceição Siqueira  
Coordenador: Marcelo Lyra  
Parente

Base planimétrica obtida a partir do  
rebaixamento fotográfico da folha SF.23 - Z -  
A - V - 3, Chunhambebe, escala 1:50.000,  
editado pelo IBGE, 1ª edição, 1973.

Levantamento estereofotogramétrico  
topográfico regular. Aerofotografias de 1965,  
reambulação de 1971 e restituição de 1973.  
Triangulação espacial.

